

Delta Actie Agenda



Samen voor een gezond Zuid-Holland

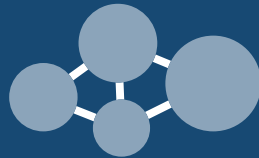
November 2025

Delta Actie Agenda

Samen voor een gezond Zuid-Holland

De Delta Actie Agenda benut de kennis, kunde en kracht van Zuid-Holland om goed werkende of bewezen gezondheidsoplossingen sneller op te schalen. Hiermee maken we meters en werken we samen aan een betere gezondheid voor álle inwoners.

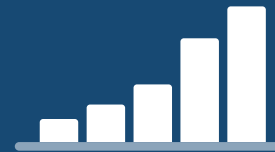
De Delta Actie Agenda:



verbindt domeinen
en disciplines



signaleert en agendeert
uitdagingen



bevordert
opschaling



Met elkaar werken we aan:



een gezonde voedselomgeving

Overheden, producenten en andere maatschappelijke partijen maken de gezonde keuze de makkelijkste.



vitale en veerkrachtige inwoners

Ruim baan voor innovatie en preventie binnen de zorg, gezondheid en welzijn zodat iedereen naar vermogen kan meedoen.



een gezonde leefomgeving

Fysiek en sociaal domein werken samen met elkaar én inwoners aan een omgeving die gezondheid vooropstelt.

Ook aan de slag?
Doe mee!
Klik of scan:



Voorwoord

Zuid-Holland kent grote gezondheidsverschillen, een lage gemiddelde gezondheid en ervaart een toenemende druk op zorgverleners en het zorgsysteem. Tegelijkertijd is Zuid-Holland dé plek voor een andere aanpak: we hebben een sterke kennissector, betrokken gemeenten, koplopers in zorg en innovatie en een groeiend besef dat samenwerking essentieel is.

In deze context is de **Delta Actie Agenda** ontstaan – een gezamenlijke beweging van kennisinstellingen, zorgorganisaties, bedrijven en overheden, geïnitieerd door **Medical Delta** en van harte ondersteund door de **Provincie Zuid-Holland**. Want alleen door samenwerking kunnen we versnellen, verbinden en de impact vergroten.

De Delta Actie Agenda wil bestaande én nieuwe initiatieven verbinden. Ze brengt wetenschap, beleid en praktijk bij elkaar, zodat onderzoek beter aansluit op vragen uit de praktijk. Zodat innovaties daadwerkelijk landen in de zorg. En zodat samenwerking de norm wordt, in plaats van versnippering. Om deze transitie te realiseren, hebben we iedereen nodig.

Zorgprofessionals die dagelijks het verschil maken. **Beleidsmakers** die ruimte creëren voor vernieuwing. **Ondernemers** die durven te investeren in gezondheid. **Ontwerpers** die oplossingen mensgericht vormgeven. **Onderzoekers** die kennis ontwikkelen en toepasbaar maken. **Bestuurders** die zich hieraan committeren. En natuurlijk de **inwoners** van Zuid-Holland die actief bijdragen aan hun eigen gezondheid of dat van anderen.



Zuid-Holland is dé plek voor deze aanpak. We hebben een sterke kennissector, betrokken gemeenten, koplopers in de zorg en een groeiend besef dat samenwerking essentieel is. Medical Delta speelt hierin een verbindende rol: als samenwerkingsverband dat wetenschap en praktijk samenbrengt en innovatie stimuleert.

Gelukkig zijn er al inspirerende voorbeelden die laten zien wat er mogelijk is: **Leren met de Stad**, de **Zorginnovatiehub Den Haag**, **Horti Campus**, **Campus Gouda**, de **Beweegalliantie** en het **Medical Delta Living Lab Oud is Goud**. Deze initiatieven tonen aan dat samenwerking leidt tot concrete oplossingen – ook voor arbeidsmarktstukken, preventie en zorgtransformatie.

De Delta Actie Agenda is een begin. In de komende periode werken we deze verder uit met partners uit de regio. Daarom doen wij een gezamenlijke oproep: **sluit aan**. Deel kennis, mensen en middelen. Kijk over muren heen. Doe mee.

Maar bovenal: laten we zorgen dat dit een echte actieagenda blijft. Geen woorden, maar daden. Samen maken we Zuid-Holland gezonder, innovatiever en toekomstbestendiger.

Prof. dr. Sanne de Vries
Voorzitter Medical Delta

Mariette van Leeuwen
Gedeputeerde Gezondheid en Welzijn, Provincie Zuid-Holland

Delta Actie Agenda: samen voor een gezond Zuid-Holland

De Delta Actie Agenda verbindt en versterkt Zuid-Hollandse organisaties, samenwerkingsverbanden en initiatieven op het gebied van gezondheid, zorg en welzijn. Met deze agenda helpen we ontwikkelingen te versnellen en succesvolle bewezen oplossingen sneller te implementeren. Daarmee zorgen we samen voor daadwerkelijke gezondheidswinst.

De Delta Actie Agenda is gepresenteerd op 13 november 2025 tijdens het Festival Gezond Verstand en vormt een levend document dat op basis van input uit het netwerk blijft groeien. Rondom de Delta Actie Agenda creëren we een sterk netwerk met een voorbeeldfunctie voor Nederland.

In dit document lees je meer over de aanleiding, de aanpak en de volgende stap in de agenda: van een *'coalition of the willing'* naar een *'coalition of the doing'*.

De aanleiding: van veel doen, naar veel bereiken

De gezondheidsuitdagingen in Zuid-Holland zijn groot. Gemiddeld vormen de inwoners van Zuid-Holland de ongezondste groep van Nederland en zijn de gezondheidsverschillen er het grootst.

Dat is niet alleen naar voor de inwoners, maar heeft ook maatschappelijke en economische gevolgen: de zorgkosten lopen op, het gaat ten koste van arbeidsproductiviteit, werknemers in de zorg en andere sectoren ervaren een toenemende druk en jongeren groeien op in een ongezonde omgeving.

Andrea Evers – in memoriam | Healthy Society programma
Hoogleraar Gezondheidspsychologie Universiteit Leiden, Medical
Delta hoogleraar, winnaar Stevin Premie, lid WWR

“Een veerkrachtige samenleving met mentaal, fysiek en sociaal zo gezond mogelijke inwoners: dat is ons ideaal waarvoor we wetenschap inzetten.”

Er gebeurt veel, maar zonder eenduidige aanpak. Een veelheid aan initiatieven, kennis en kunde, samenwerkingsverbanden en coalities concurreert (deels) met elkaar op dezelfde financieringskansen, met dezelfde onderwerpen en voor dezelfde doelgroepen.

Dit biedt ook kansen. Door **afstemming, samenwerking, aanpakken, doorpakken en opschalen** van succesvolle oplossingen, kunnen we gezamenlijk het tij keren en impact maken op gezondheid en zorg.

Om succesvolle technologische en sociale innovaties te ontwikkelen en te implementeren, is het belangrijk dat alle sociale, maatschappelijke, economische en kennispartners dit sámen doen. Met de eindgebruikers, en met oog voor ontwikkelingen in de maatschappij.

Zo werken bedrijven, kennisinstellingen, financiers, overheden en andere organisaties niet langs elkaar, maar versterken ze elkaar juist. Technologische en sociale innovatie gaan hierbij hand in hand. 'Losjes verbinden' bundelt krachten en versterkt de slagkracht.

Ook kan het enorme (vaak onzichtbare) potentieel in de Deltaregio beter benut worden. Denk aan de informele zorg, zoals mantelzorg, wijk- en buurtwerk en sociale netwerken, die met wat ondersteuning voor een grote lastenverlichting zouden kunnen zorgen. Waarbij er ook aandacht en innovaties moeten zijn voor de ondersteuners, zodat ook zij op de been blijven.

Henk Gerla | Zorgverzekeraar Zorg en Zekerheid
Voorzitter Raad van Bestuur Zorg en Zekerheid

**“Ik verwacht veel van oplossingen ‘buiten de zorg’.
Daarnaast moeten we snel aan de slag gaan met
leveren van alleen nog maar passende zorg.”**

Bestuurders van uiteenlopende kennisinstellingen en maatschappelijke partijen zijn betrokken en verbonden aan de Delta Actie Agenda om samen te werken aan een Gezond Zuid-Holland.

Als regionale samenwerkingsorganisatie heeft Medical Delta de handschoen opgepakt om de gevoelde urgentie om te zetten in commitment. De Provincie Zuid-Holland deelt deze ambitie en werkt mee om de Delta Actie Agenda tot een succes te maken.

Deze aanpak verbindt technologische innovatie aan maatschappelijke partijen en vraagstukken. De volgende stap is nu om met elkaar de 'coalition of the willing' om te zetten in een 'coalition of the doing'.

Het doel

Publieke én private partijen zetten met mandaat en daadkracht innovatieve en duurzame oplossingen in om te werken aan **toegankelijke, bemensbare en betaalbare gezondheid(szorg) en meer gezonde levensjaren voor iedereen**. De uitgangspunten van de Delta Actie Agenda sluiten aan bij de missies van het Ministerie van VWS, de doelstellingen uit het Integraal Zorg Akkoord (IZA) en Aanvullend Zorg- en Welzijns-Akkoord (AZWA), en programma's als Kansrijke Start, Healthy Society en gezondzuidholland.nl. Ook draagt het bij aan de provinciale opgaven van Zuid-Holland voor een gezonde leef- en voedsel-omgeving en sluit het aan bij de uitgangspunten van samenwerkingsverbanden waaronder Medical Delta, ZHIA, Leiden-Delft-Erasmus Universiteiten en Convergence.

Nico van Meeteren | Health~Holland
Algemeen directeur en secretaris-generaal van Topsector Life Sciences & Health, hoogleraar Perioperatieve Gezondheid Erasmus MC

**“Het is belangrijk dat er op provinciaal niveau
samengewerkt wordt onder regie van een
neutrale partij, zoals Medical Delta.”**

Feiten en cijfers in Zuid-Holland

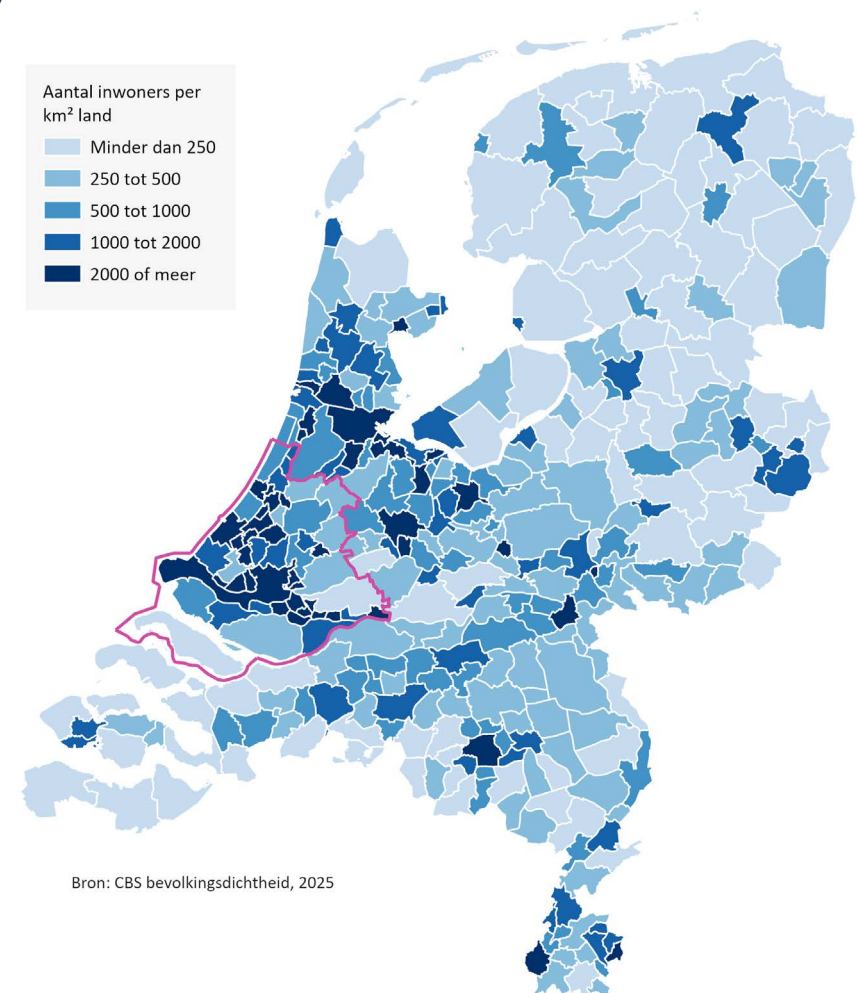
De verschillen in de provincie Zuid-Holland zijn groot en springen eruit ten opzichte van de rest van Nederland. Er zijn enorme verschillen tussen de steden en het platteland, tussen wijken in eenzelfde gemeente, in welvaart en opleidingsniveau, in schuldenlast en subjectief welzijn, in ervaren gezondheid en reistijd tot zorg. Zuid-Holland is de dichtstbevolkte provincie (bijna een kwart van de Nederlanders woont in Zuid-Holland) en kent ook nog eens de hoogste woningdichtheid per m².

Sterke punten van Zuid-Holland ten opzichte van de rest van Nederland zijn de hoogste werkgelegenheid en het grootste aantal banen (1,8 miljoen) en bedrijfsvestigingen (0,5 miljoen). Ook heeft Zuid-Holland per inwoner de meeste ziekenhuizen, kennisinstellingen en universiteiten, en is het een van de innovatiefste regio's van Nederland en Europa.

Lonneke Baas | InnovationQuarter
Senior business developer LSH

“Transformatie is een lang proces. Kijk daarom ook naar succesvolle korte termijn successen, werk met bedrijven samen en bedenk: waar zijn we als regio goed in?”

Op deze kaart van Nederland is de bevolkingsdichtheid per gemeente te zien. Zuid-Holland is de dichtstbevolkte provincie van ons land met 1.423 inwoners per vierkante kilometer, waar dat in heel Nederland gemiddeld 536 inwoners per vierkante kilometer is. De provincie Zuid-Holland heeft ook de hoogste woningdichtheid: 651 woningen per vierkante kilometer tegenover 244 woningen gemiddeld.

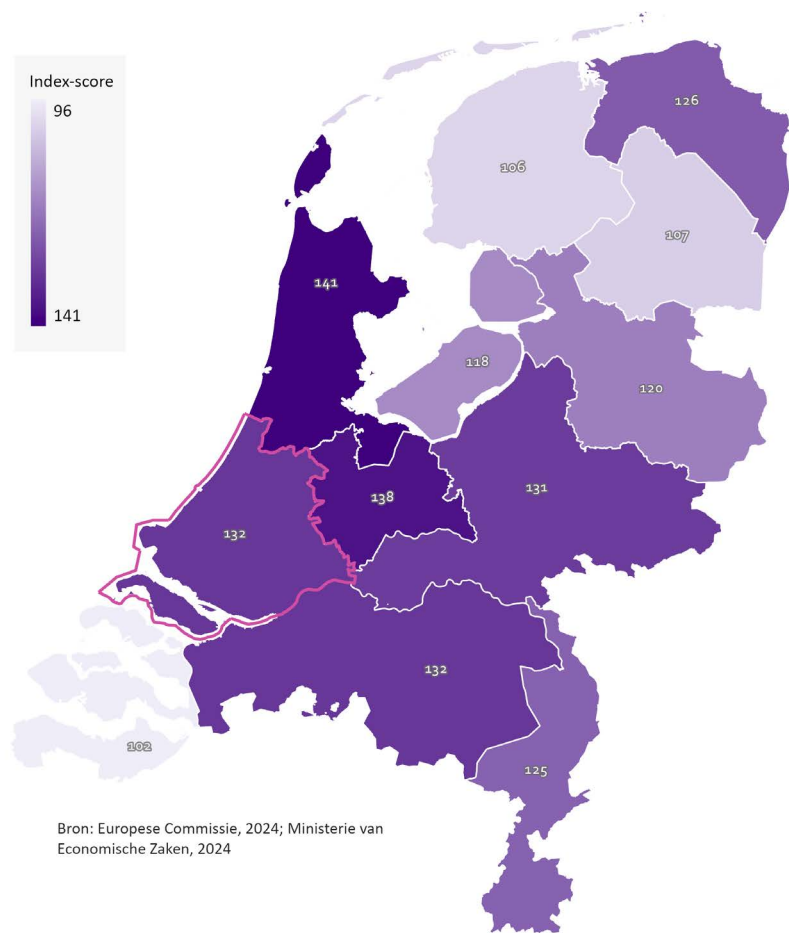


Afbeelding 1: Bevolkingsdichtheid Nederland 2024

De werkgelegenheid in Zuid-Holland is het hoogst in Nederland. Er zijn 1,8 miljoen banen en een half miljoen bedrijfsvestigingen.



Afbeelding 2: Multifunctioneel sportveld – Delft voor elkaar



Afbeelding 3: Regionaal Innovation Index (RII) Nederlandse Provincies 2023

Je ziet hier een kaartje van de zogeheten 'Regional Innovation Index' score van Nederlandse provincies. Zuid-Holland staat in de top 25 van meest innovatieve regio's van Europa op plek 25 (2025). Zuid-Holland behoort met een tweede plek ook tot meest competitieve regio's van Europa, zo blijkt uit de meest recente 'Regional Competitiveness Index' (2022). Deze vergelijking wordt gemaakt op basis van indicatoren zoals infrastructuur, hoger onderwijs en innovatie.

Marjoleine van der Zwan | TNO
 Managing director Unit Healthy Living

“De gezondheidszorg én arbeidsmarkt vragen om slimme, deskundige antwoorden en toepasbare innovaties. Bouw verder op bestaande kennis en eerdere programma's en kijk over de clusters heen.”

Als we kijken naar de 'monitor Brede Welvaart' dan scoort Zuid-Holland op elk van de drie hoofdthema's (inkomen en arbeid, gezondheid en leefomgeving, samenleving en subjectief welzijn) echter onder het landelijk gemiddelde.

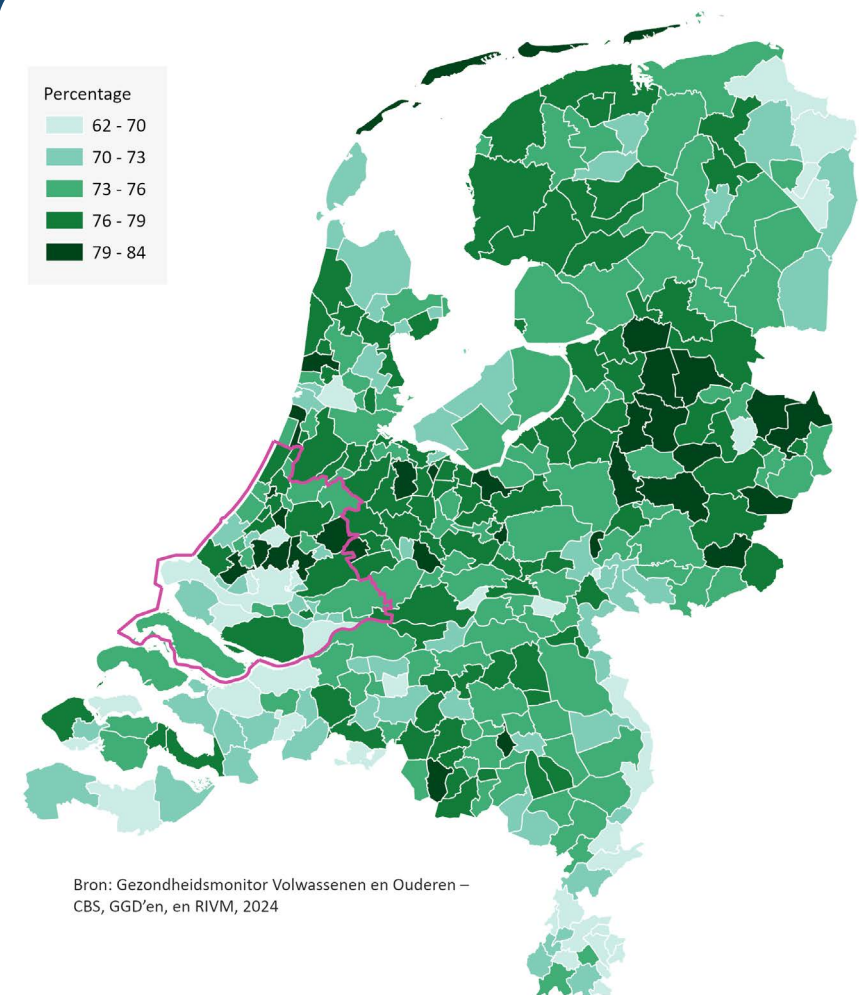
Op de deelthema's economie, onderwijs, gezondheid, wonen en toegang tot voorzieningen scoort de regio rond het landelijk gemiddelde. Subjectief welzijn, samenleving, welzijn, veiligheid, milieu, arbeid en inkomen kleuren oranje. Daarop scoort Zuid-Holland onder gemiddeld. De nuance hierbij is wel dat er ook binnen Zuid-Holland grote gezondheidsverschillen bestaan tussen gemeenten en wijken. Zo varieert de gemiddelde gezonde levensverwachting van 62,1 jaar in Rotterdam tot 73,4 jaar in Voorschoten.

Rebecca Abma-Schouten | Hartstichting
Directeur Research & Health Care Innovation

“Voorkomen, een gezonde omgeving, op tijd ontdekken en behandeling op maat: het is steeds belangrijker. Wijkbenadering is daarbij een van de speerpunten.”

Hoe ervaren Nederlanders hun gezondheid? Op deze kaart is dat per gemeente te zien. Het percentage volwassenen dat hun gemiddelde gezondheid als (zeer) goed ervaart is gemiddeld 74% in Nederland. In Zuid-Holland ligt dit percentage lager in de regio's Rotterdam-Rijnmond (70,4%), Haaglanden (73,1%) en Zuid-Holland Zuid (73,3%). De regio Hollands Midden scoort bovengemiddeld: 76,7%.

Wat opvalt, zijn de verschillen tussen gemeentes binnen de provincie Zuid-Holland: in Schiedam ervaart slechts 68,7% van de volwassenen hun gezondheid als (zeer) goed, tegenover 81,1% in Zoeterwoude.



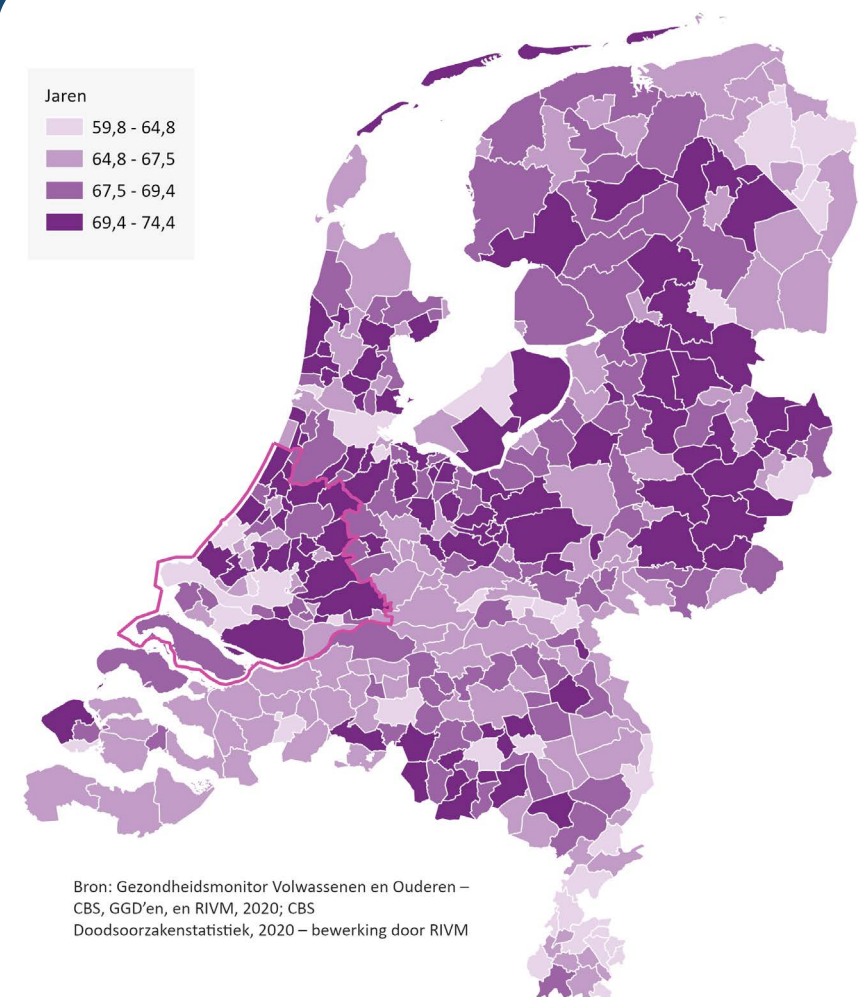
Afbeelding 4: Goed ervaren Gezondheid per gemeente (2024)

De levensverwachting in als goed ervaren gezondheid is het gemiddeld aantal levensjaren dat mensen zouden mogen verwachten in goede ervaren gezondheid door te brengen. Deze kaart laat zien wat deze gezonde levensverwachting per gemeente is. De gezonde levensverwachting is relatief laag in Zuid-Holland, met twee GGD-regio's die onder het landelijk gemiddelde scoren. De verschillen binnen de provincie zijn groot: deze varieert van 73,4 jaar in de gemeente Voorschoten tot 62,1 jaar in Rotterdam.

Natascha van Grinsven-Admiraal | ADO Den Haag
Algemeen directeur

“Via voetbal ligt er een kans om lastig bereikbare doelgroepen in de regio kennis te laten maken met positieve leefstijlontwikkelingen omdat wij met hen een vertrouwensband hebben.”

De belangrijkste conclusie van deze cijfers? Er is werk aan de winkel in Zuid-Holland!



Afbeelding 5: Levensverwachting in als goed ervaren gezondheid per gemeente (2020)

De aanpak

Op het Festival Gezond Verstand 2024 en de maanden erna hebben de Provincie Zuid-Holland en Medical Delta de handen in elkaar geslagen om de ambitie voor een Gezond Zuid-Holland te concretiseren. In april 2025 is tijdens de jaarlijkse Medical Delta werkconferentie, in samenwerking met Leiden-Delft-Erasmus Universiteiten (LDE) en Zuid-Hollandse Impact Alliantie (ZHIA), de eerste stap gezet om met het regionale netwerk inhoud en richting te geven aan de Delta Actie Agenda.

Annette de Boer | GGD Haaglanden

Directeur Veiligheidsregio Haaglanden, lid Veiligheidsdirectie Haaglanden, lid directie Gemeenschappelijke meldkamer Den Haag, lid Kern Bestuurlijk ROAZ-West

“Versnippering en tegenstrijdige belangen vormen uitdagingen voor een gezonde leefomgeving. We moeten deze goed beleggen vanuit het langetermijnperspectief.”

Hier hebben de honderden aanwezige knappe koppen en praktijkdeskundigen - van onderzoekers en ontwikkelaars tot studenten, medewerkers van zorgorganisaties, financiers, beleidsmakers en (eind)gebruikers - meegedacht over de grootste uitdagingen op het gebied van gezondheid en welzijn. Al gerealiseerde oplossingen en kennis zijn opgehaald en er is geïnventariseerd wie wil meewerken.

Daarnaast heeft Medical Delta de individuele leden van haar Maatschappelijke Raad en andere belangrijke regionale en landelijke stakeholders benaderd voor hun visie op de uitdagingen en om commitment op te halen voor een gezamenlijke Delta Actie Agenda.

Dit ‘rondje langs de velden’ vormde een waardevolle verdieping. Iedere organisatie kijkt immers vanuit een ander perspectief naar de uitdagingen in Zuid-Holland. Tenslotte zijn voor de zomer van 2025 de ZHIA-lectoren betrokken om vanuit hun specifieke expertise input te leveren, net als de leden van de Wetenschappelijke Raad van Medical Delta.



Afbeelding 6: Maatschappelijke en wetenschappelijke partners leggen een gezamenlijke puzzel voor een gezonder Zuid-Holland na afloop van de Delta Actie Agenda-werksessies op de Medical Delta Conference 2025

Programmaliijnen

Uit al deze gesprekken, bijeenkomsten en raadplegingen tekenen zich drie programmaliijnen af. Deze drie programmaliijnen geven op verschillende niveaus, via verschillende kanalen, invulling aan de ambities van de Delta Actie Agenda voor een gezonder Zuid-Holland.

Versterken van het ecosysteem, community-vorming en domein-overstijgende samenwerking – werelden verbinden

Alle partijen geven aan dat de verschillende organisaties en initiatieven meer zouden moeten samenwerken. Er zijn veel mooie voorbeelden in de regio, er is veel kennis en goede intenties, maar de versnippering is groot. Samenwerking zorgt voor beter voortbouwen op bestaande kennis en programma's, versneling van ontwikkeling en implementatie, en effectievere en efficiëntere inzet van financiële middelen en menskracht.

Het is belangrijk om over de domeinen en sectoren heen te werken met alle (mogelijk onverwachte) partners/ambassadeurs in de wijk, gemeenschap of doelgroep. Daarnaast zouden we niet alles moeten willen oplossen in zorg ('medicaliseren'). Het zorg- en sociale domein kan meer samen optrekken.

Iris Leene | Gemeente Den Haag
Directeur Welzijn, Volksgezondheid en Zorg

“De uitdaging is: hoe kunnen we de brug slaan naar informele zorg, zonder deze te medicaliseren?”

Door slim inzetten van de sterke punten van onze provincie is het mogelijk om, samen met de Zuid-Hollanders zelf, een gezondere toekomst te creëren. Zuid-Holland staat immers in de top 25 van meest innovatieve en competitieve regio's in Europa met de grootste bedrijvendichtheid van Nederland, een zeer goede fysieke kennisinfrastructuur en een toonaangevend agrosector.

Signaleren, agenderen en prioriteren

Naast korte termijn successen, is het belangrijk om een lange termijn visie neer te zetten voor een gezonde(re) en veilige leefomgeving, en daarmee gezondere en vitale inwoners. Naast korte projecten en pilots, gaan we juist inzetten op langjarige programma's. Bij de ontwikkeling van beleidsplannen, aanbestedingen en de uitvoering dient gezondheid altijd meegenomen te worden: *'health in all policies and contracts'*.

Denk daarbij aan het opnemen van een gezondheidsparagraaf in alle contracten en beleidsstukken.

Douwe Atsma | LUMC
Hoogleraar Cardiologie, hoogleraar eHealth TU Delft, bestuurslid NeLL, Medical Delta Hoogleraar, principal investigator Healthy society en bestuurslid Vereniging Arts en Leefstijl

“Leefstijl en preventie zijn lijn-overstijgende, maatschappelijke onderwerpen. We moeten daarom toe naar 'health in all policies'.”



Afbeelding 7: Klimparcours geschikt voor slechtziende kinderen bij zorgboerderij Plukhoek Mookhoek

Ook is het belangrijk om te zorgen voor ‘cross-overs’ tussen de verschillende disciplines en domeinen. Uitdaging daarbij is dat de baten van projecten vaak in andere domeinen vallen dan waar de lasten gedragen worden. Dit vraagt om samenwerking, een brede visie en bestuurlijke ondersteuning, met oog voor de verschillende perspectieven en schaalniveaus.

Opschalen van gevalideerde interventies

Uit een eerste inventarisatie blijkt dat er binnen Zuid-Holland al veel mooie initiatieven en projecten zijn met goede resultaten. Maar deze zijn vaak zeer lokaal, ontstijgen de pilotfase niet of zijn elders onbekend, waardoor er steeds helemaal opnieuw gestart wordt. Het advies is dan ook: maak gebruik van wat er is en bouw hierop voort.

Mariette van Leeuwen | Provincie Zuid-Holland

Gedeputeerde met portefeuille Financiën, Communicatie, participatie en public affairs, EU en internationaal, Coördinatie ZH-PLG, Gezond & Veilig

**“Hoe we komen van wetenschap naar praktijk?
Daar moet een tandje bij. Opschalen is belangrijk
om resultaten te behalen. De urgentie is groot.”**

Snelle opschaling is het devies. Om dit te stimuleren, kan met relatief beperkte middelen een impuls gegeven worden, bijvoorbeeld door specifieke gelden toe te wijzen. Al bestaande regelingen en financieringsvormen worden hiervoor breder ingezet onder één herkenbare noemer, en gecommuniceerd via gezond-zuidholland.nl. Ook moet er aandacht zijn om af te bouwen: verouderde oplossingen, processen en werkwijzen dienen uitgefaseerd te worden om zo ruimte en kansen te bieden aan innovaties.

Drie concrete oplossingsrichtingen vanuit integrale visie op gezondheid

Oplossingen vragen om een brede blik op gezondheid. Factoren die niet onder het domein van de zorg vallen, spelen een grote rol voor gezondheid. Denk aan opleiding, inkomen, wonen, cultuur, preventie en (sociale) omgeving. Als we de gezondheid van mensen willen bevorderen, vraagt dit dus om een meer integrale aanpak.

Zo tekenen zich in aanvulling op de programmalijnen drie oplossingsrichtingen af, die uiteindelijk allemaal moeten bijdragen aan een gezonder Zuid-Holland:

Gezonde leefomgeving

De omgeving waarin je opgroeit, woont en werkt, heeft invloed op je gezondheid. In een gezonde wijk kun je elkaar ontmoeten, bewegen en ontspannen. Hierbij is de gebouwde omgeving – denk aan veiligheid, ruimte en groen - van groot belang, evenals een gezonde en veilige werkomgeving, en de ontwikkeling en het gebruik van nieuwe technologie om gezond gedrag te stimuleren, met nadrukkelijk ook aandacht voor '*planetary health*' en klimaatadaptatie. Door breder te kijken dan naar zorg alleen en door gericht samen te werken met verschillende professionals, zoals wijkverpleegkundigen, huisartsen, fysio- en ergotherapeuten, welzijnswerkers, wijkagenten, buurtsportcoaches en stedenbouwkundigen, ontstaan er nieuwe en betere mogelijkheden voor een effectieve aanpak.

Voorbeelden van waardevolle initiatieven gericht op een gezonde leefomgeving, zijn gezonde buurten (JOGG/Jantje Beton), samenspeelplekken, the Daily Mile, Renovatie Wilton flats en het SPRING-project waarin onderzoekers, beleidsmakers en bouwbedrijven samen werken om in Rotterdam-Zuid een aantrekkelijke leefomgeving te realiseren die gezond gedrag bevordert en rekening houdt met de uitdagingen en wensen van alle bevolkingsgroepen.

Wietske Veltman | Gemeente Leiden

Wethouder economie, kennis, sport en gezondheid

“Er wordt te veel gedacht vanuit silo’s. De zorg kan veel beter samenwerken met het sociale domein: daar liggen veel kansen.”

Gezonde voedselomgeving

In een gezonde voedselomgeving is de gezonde keuze de makkelijkste. Dat klinkt simpel, maar in de praktijk is onze voedselomgeving vaak juist het tegenovergestelde: verleidelijk, calorierijk en ongezond. In Zuid-Holland heeft één op de zeven kinderen én meer dan de helft van de volwassenen overgewicht. Dat vergroot de kans op leefstijlziektes met hoge zorgkosten tot gevolg. Daarom moet gezond voedsel beter beschikbaar, betaalbaar en zichtbaar zijn.

Dus minder aanbod van snacks, frisdrank en fastfood, vooral rondom scholen, sportclubs, bedrijven en openbare plekken. Denk aan eetbaar groen in de wijk, watertappunten, supermarkten, scholen, ziekenhuizen en werkplekken met gezond aanbod. Maar ook gezonde voedselproductie in de eigen regio en voedsel educatie.

Voorbeelden van waardevolle initiatieven gericht op een gezonde voedsel-omgeving uit de regio, zijn de Alliantie Schooltuinen, de Foodboost Challenge, de Gezonde Lunchcultuur en Caring Doctors. Dit laatste netwerk ondersteunt zorgorganisaties, te beginnen bij ziekenhuizen, om de transitie te maken naar een gezonder, duurzaam en meer plantaardig voedselaanbod. Als rolmodel kunnen (zorg)professionals hier een belangrijk voorbeeld in zijn.

Vitale en veerkrachtige inwoners

Slim gecombineerde en toegankelijke sociale én technologische innovaties kunnen de vitaliteit en veerkracht van inwoners versterken, ook als er al een zorgvraag is. Denk aan het verbeteren van gezondheid, welzijn en zelfredzaamheid door technologie die écht aansluit bij de leefwereld van mensen - én door sociale structuren die hen ondersteunen en activeren.

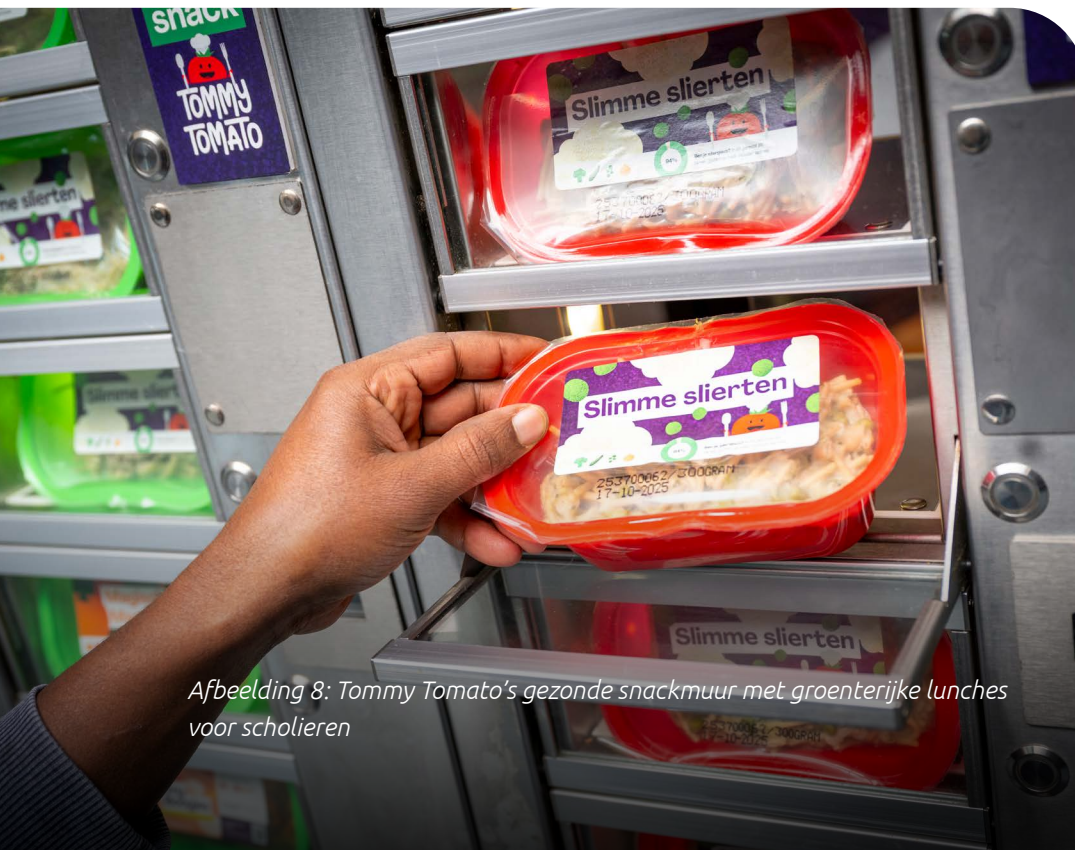
Voorbeelden hiervan zijn zorg-/gezondheidstechnologie op maat, zoals:

- apps, sensoren en domotica die ouderen helpen zelfstandig te wonen, of digitale platforms die mensen met een lage sociaaleconomische positie en/of chronische aandoeningen ondersteunen bij hun gezondheid.
- data-gedreven preventie die helpt om gezondheidsrisico's vroeg te signaleren en gepersonaliseerde interventies aan te bieden.

Daarbij moeten innovaties bruikbaar zijn voor iedereen, ook voor mensen met beperkte digitale vaardigheden. Denk aan eenvoudige interfaces, taalondersteuning en begeleiding.

Vitale en veerkrachtige inwoners zijn ook vitale en veerkrachtige werknemers en daarmee belangrijk voor de economie van Zuid-Holland. Zij zijn onder andere waardevolle (zorg)medewerkers. Door innovaties kunnen bijvoorbeeld medewerkers in de zorg ontlast worden en behouden blijven. En ook wanneer men niet meer werkt of kan werken, zijn vitaliteit en veerkracht belangrijk bij eigen regie, beroep op (in)formele zorg en welbevinden. Mentale gezondheid en gezond opgroeien vormen hier onderdeel van.

Vraaggestuurde ontwikkeling en duurzame, snelle implementatie en opschaling van innovaties zijn dan ook noodzaak om urgente uitdagingen het hoofd te bieden. Goede voorbeelden van initiatieven en programma's gericht op vitaliteit en veerkracht van inwoners in de regio, zijn Zuidwest Gezond & Inclusief, Smart Vitaal, Vitale Delta, Gezond & Gelukkig Den Haag, Moerwijk Moeders, MindUs en een aantal Medical Delta programma's en living labs zoals GLIAGE, Oud is Goud en Ondersteunende technologie voor thuis.



Afbeelding 8: Tommy Tomato's gezonde snackmuur met groenterijke lunches voor scholieren



Afbeelding 9: Parkinson patient blijft thuis mobiel dankzij innovatieve oplossing Cue2walk

Samenhang en ‘losjes verbinden’

Het zal duidelijk zijn dat bovengenoemde thema's niet op zichzelf staan: een gezonde voedselomgeving maakt deel uit van een gezonde leef- en werk-omgeving, en deze dragen bij aan vitale en veerkrachtige inwoners. Het zijn ook geen nieuwe thema's. Het belangrijkste is nu dat alle neuzen dezelfde kant op staan en dat betrokken partijen verder kijken dan het eigen (organisatie)belang.

Dat heeft impact op het hele systeem. Wanneer de kosten in het ene domein liggen en de baten elders, vraagt dit nieuwe financieringssystemen en een andere governance. Ook moet technologische innovatie altijd samengaan met sociale innovatie, zodat voldoende aandacht is voor adoptie, implementatie, proces- en gedragsverandering. Samenwerking tussen publieke en private partners (zoals in de biotech-sector, ziekenhuizen, zorg- en welzijns-organisaties en gemeentes) versterkt de positie van Zuid-Holland waardoor de inwoners profiteren van de collectieve kennis, beleid en ervaring.

Angelique de Wit | Greenport West-Holland
Directeur

“Maak de roadmaps van verschillende sectoren onderdeel van grotere plannen, zorg voor *crossovers* en verbind ook met partners buiten de sector. Zo kunnen we samen werken aan gezondheid en geluk.”

Afbeelding 10: Bij 'blended' ofwel hybride revalidatiezorg ondersteunt technologie de revalidant én de zorgverlener, zoals hier bij Omring als onderdeel van het Medical Delta Living Lab 'Blended rehabilitation'

Binnen de verschillende oplossingsrichtingen dienen door 'losjes verbinden' al ontwikkelde initiatieven en specifieke agenda's een plek te krijgen, zoals het Healthy Society Programma en de Voedselagenda. Het Healthy Society Programma is een breed opgezet initiatief van Medical Delta, Leiden-Delft- Erasmus Universities en de Provincie Zuid-Holland dat zich richt op het bevorderen van een gezonde, vitale en inclusieve samenleving. Het programma verbindt wetenschappelijke inzichten aan maatschappelijke uitdagingen om samen met de partijen uit de zorg, technologie, beleid en inwoners innovatieve oplossingen te ontwikkelen die écht impact maken op gezondheid en welzijn.

De Voedselagenda is een ambitieus plan binnen de Provincie Zuid-Holland om gezamenlijk te bouwen aan een gezond, duurzaam en toekomstbestendig voedselsysteem. Het draait om het verbinden van telers, boeren, burgers, bedrijven en beleidsmakers om samen de voedseltransitie vorm te geven.



Actie in de Delta!

Het is nu de uitdaging om de betrokkenheid van iedereen die heeft bijgedragen aan deze Delta Actie Agenda om te zetten in actie. Zo gaan we samen bouwen aan een gezond Zuid-Holland!

Op het Festival Gezond Verstand op 13 november 2025 zijn hiervoor verschillende instrumenten gepresenteerd. Een daarvan is een subsidie-regeling om daadwerkelijk de opschaling van gevalideerde oplossingen mogelijk te maken.

Vanuit het Healthy Society Programma worden middelen ter beschikking gesteld om bewezen oplossingen op te schalen, in samenwerking met deskundigen, ontwikkelaars en (eind)gebruikers – om zo de partijen daadwerkelijk te verbinden en de implementatie van innovaties te versnellen.

Ook is de website GezondZuidHolland.nl gelanceerd. Hier zijn wetenschappelijke en praktische kennis en deskundigen, tools en inspirerende voorbeelden uit heel Zuid-Holland samengebracht – als startpunt voor gezond beleid, actie en gedrag.

Daarnaast worden suggesties zoals *'health in all policies and contracts'* belegd bij de beleidsmakers, en zal er binnen bestaande samenwerkingsverbanden en innovatieclusters actief gezocht worden naar mogelijkheden voor nauwere samenwerking.

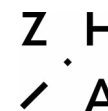
En hier stopt het niet. Alleen door **afstemming, samenwerking, aanpakken, doorpakken en opschalen** van succesvolle oplossingen kunnen we samen Zuid-Holland gezonder maken!



Wil je in actie komen voor een
Gezond Zuid-Holland en wil je bijdragen?

Ga naar www.gezondzuidholland.nl en
sluit je bij ons aan!

Partijen die geïnterviewd zijn en meegewerkt hebben:



Colofon

Dit is een uitgave van Medical Delta en de Provincie Zuid-Holland

Meer weten over de Delta Actie Agenda: ga naar www.gezondzuidholland.nl of neem contact op met Marijke Will-Janssen, programma manager Delta Actie Agenda (marijke.will@medicaldelta.nl)

Foto cover: Beleef het en eet het

